

# 丁青县国土空间总体规划

(2021-2035年)

草案公示稿



# 前言

丁青县隶属西藏自治区昌都市，地处西藏东北部、昌都市西部，他念他翁山麓，人文历史悠久，自然景观壮丽。

国土空间规划是空间发展的指南，可持续发展的空间蓝图，是各类开发保护建设活动的基本依据。按照国家、自治区、昌都市要求，我县组织开展《丁青县国土空间总体规划（2021-2035年）（以下简称“《本规划》”）》编制工作。

《本规划》以习近平新时代中国特色社会主义思想为指导，深入贯彻党的十九大和二十大以及中央第七次西藏工作座谈会精神，坚持稳中求进工作总基调，立足新发展阶段，贯彻新发展理念，融入新发展格局，推动高质量发展。《本规划》推动城乡、区域统筹，形成安全永续、集约高效、美丽繁荣的国土空间格局，将丁青建设成为生态、宜居的昌都市西北部城市副中心。

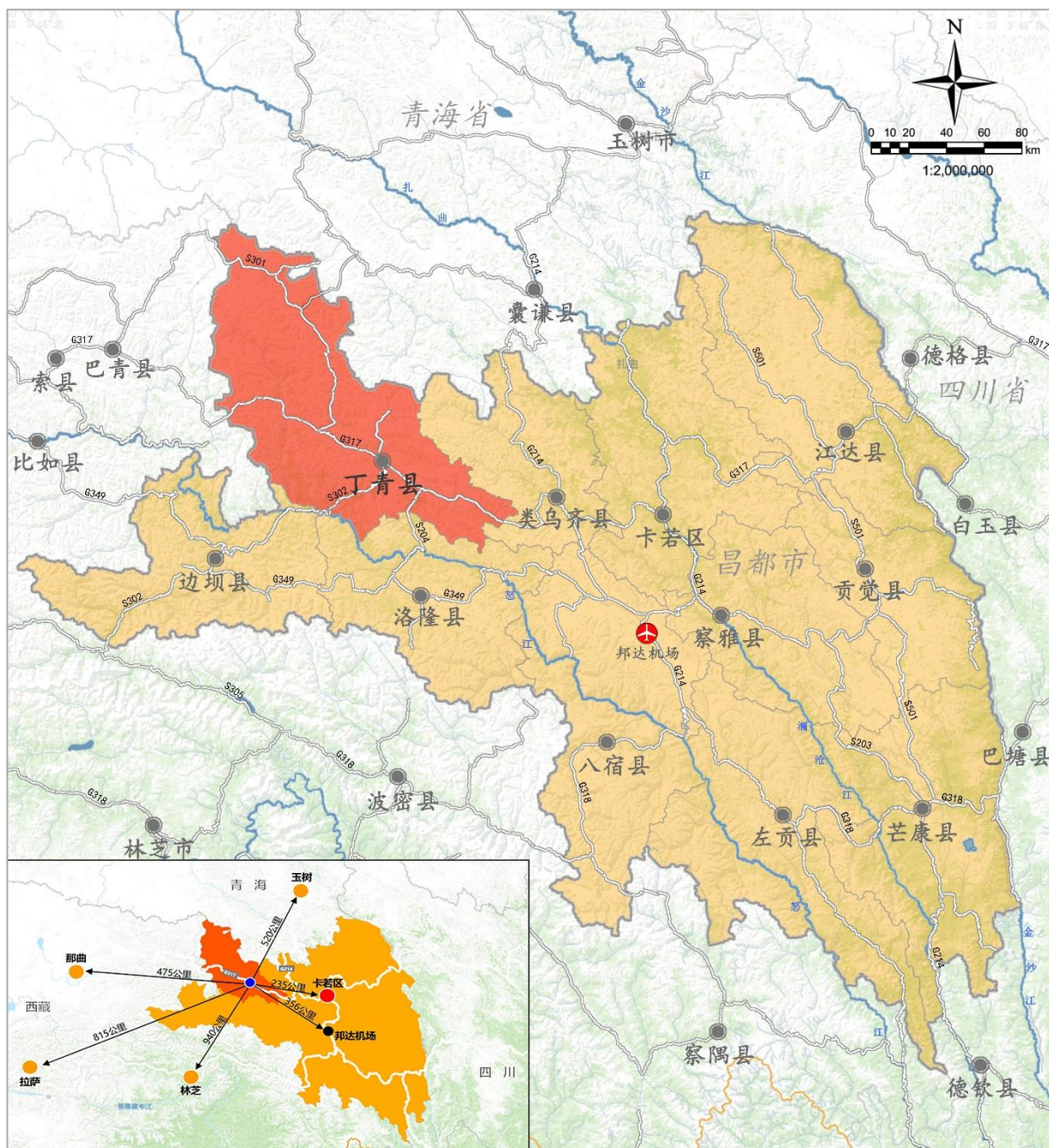
目前，《本规划》已形成规划草案，为了让公众充分了解规划草案内容，以便规划编制过程中广泛听取各方意见、凝聚公众智慧，现公开征求社会各界意见建议。



# 范围和期限

规划范围为丁青县行政辖区全部国土空间，总面积12368.77平方千米。

本规划基期年为2020年，目标年为2035年，规划期限为2021年至2035年，近期目标为2025年，远景展望至2050年。



# 目录



1

目标和战略

2

构建空间格局

3

保障农牧空间

4

保护生态空间

5

融合城乡发展

6

彰显风貌魅力

7

完善支撑保障

8

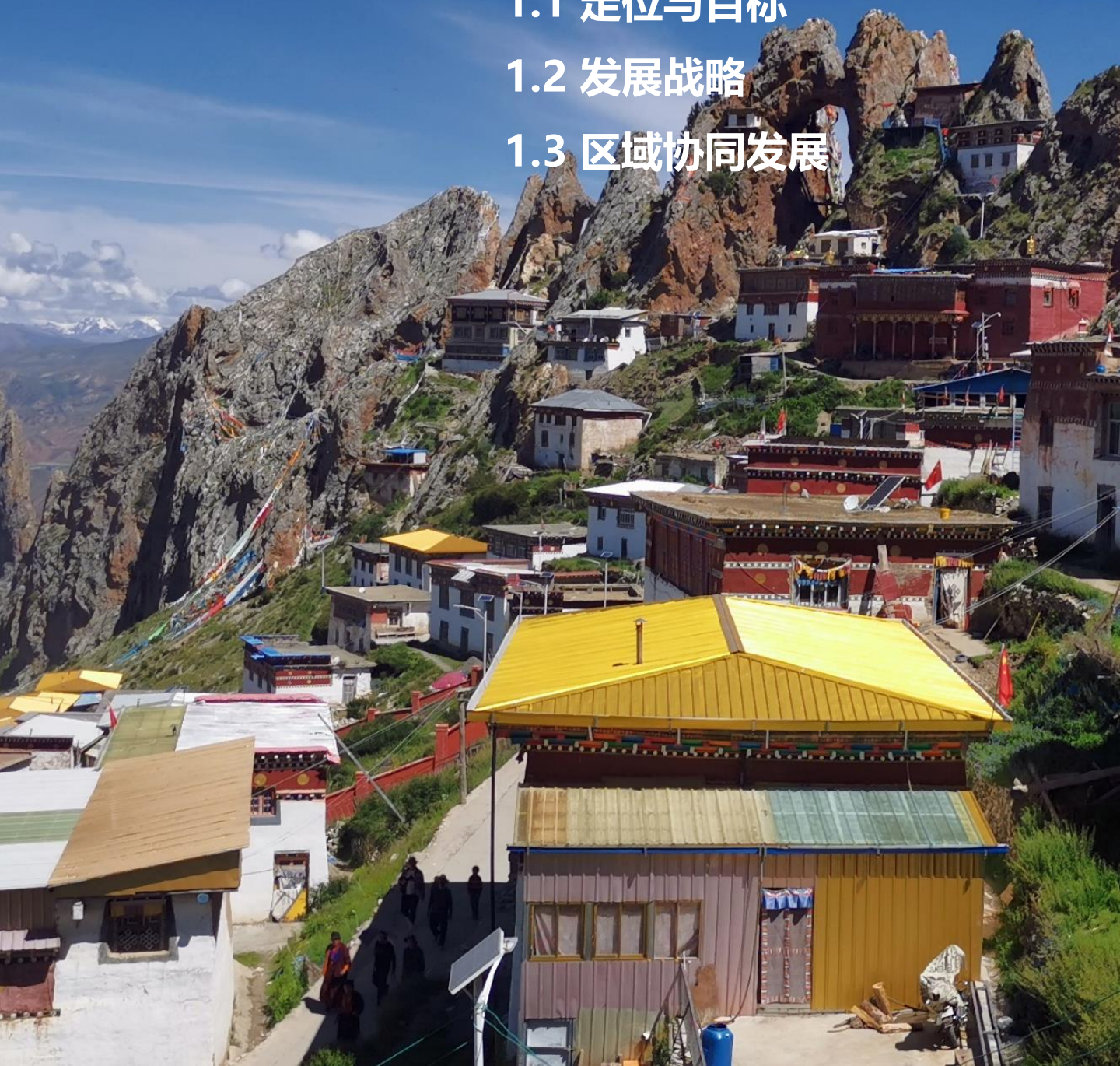
强化实施保障

# 01 目标和战略

1.1 定位与目标

1.2 发展战略

1.3 区域协同发展



## 1.1 定位与目标

**发展定位：**昌都市西北部副中心与物贸流通中心、藏东生态文明示范区、高原生态文化旅游中心、西粮仓

### 发展目标

近期  
2025年

环境治理和生态建设取得积极成效，绿色发展体系基本形成；旅游品牌影响力进一步加强，以商贸物流、民族手工业、藏药加工等为主导的绿色工业初步形成，游客集散中心等旅游配套设施进一步完善；城乡公共服务设施进一步完善，人居环境品质显著提升。

远期  
2035年

生态文明建设与高原生态文化旅游事业蓬勃发展；铁路、高等级公路建设有序推进，与周边的经济联系更加紧密；城乡发展质量显著提升，新型工业化、信息化、城镇化、农牧业现代化基本实现；全面建成昌都市西北部城市副中心、物贸流通中心。

远景  
2050年

物质文明、政治文明、精神文明、社会文明、生态文明高度发展；实现空间治理体系和治理能力现代化；城乡全体人民共同富裕基本实现，全面建成富裕文明、和谐宜居的美丽国土。

## 1.2 发展战略

### 科技兴农战略



构建以畜牧业为主体、以种植业为保障的发展体系，推进粮食种植、畜牧业养殖技术科技创新，加快农牧业现代化进程，全力保障粮食安全和重要农畜产品供给，健全科技和装备支撑保障，强化绿色导向、标准引领和质量安全监管，不断提升农畜产品附加值，努力建设西粮仓。

### 产业共融战略



发挥自身资源禀赋优势，建立高原绿色产业体系，实施一二三产业共融发展战略。依托农牧业发展基础，发展农牧产品加工业，打造绿色藏区农牧产品品牌，并以昌都市提出建设G317“魅力昌都·史诗人文风情走廊”为契机，深挖沿线旅游资源，同时培育特色旅游商品，发展“旅游+”产业，推动产业链上下游延伸，将丁青建设全国知名的旅游胜地。

### 城乡融合战略



构建县城和乡镇协调发展的格局，增强城镇地区对乡村的带动能力。差异化配置公共资源，大力推动公共服务职能向农村延伸，实现城乡融合发展，促进乡村振兴。



## 1.3 区域协同发展

### 加快融入区域融合发展格局，建立与周边县市的紧密联系

#### 加强生态环境共治共保

积极参与区域生态环境协同共治，共筑怒江上游生态安全屏障，强化生态廊道连通性，共同维护区域生物多样性，提升水源涵养功能，加强协同管理，推动生态环境整体保护、系统修复、综合治理。

#### 加强交通设施互联互通

加强与区域交通枢纽的联系，提升区域互联互通水平。积极推动那昌铁路、G4217线（川藏北线高速）的前期工作，推动快速交通体系建设；加快省道S204的提升改造建设，加强与邦达机场联系，融入昌都市立体交通网络。

#### 加强区域产业协同发展

凭借地处昌都、那曲、玉树结合部的区位优势，向东连接卡若、察雅、类乌齐为一体的市域核心发展联动圈层；向西与那曲地区协同发展进而融入以拉萨为中心的“三小时经济圈”；向北联动青海玉树积极对接兰州-西宁城市群和陕甘青宁经济圈，



# 02 构建空间格局

2.1 主体功能分区

2.2 国土空间总体格局

2.3 三条控制线管控

2.4 划定规划分区





## 2.2 国土空间总体格局

落实“生产空间集约高效、生活空间宜居适度、生态空间山清水秀”的国土空间格局优化要求，以资源环境承载能力和国土空间开发适宜性评价为基础，充分响应昌都市国土空间总体规划提出的要求，统筹农牧业、生态保护和城镇发展格局，**构建“两区、两廊、两心、两带”的国土空间总体格局。**

### 两区

北部生物多样性保护区、南部水源涵养区

### 两心

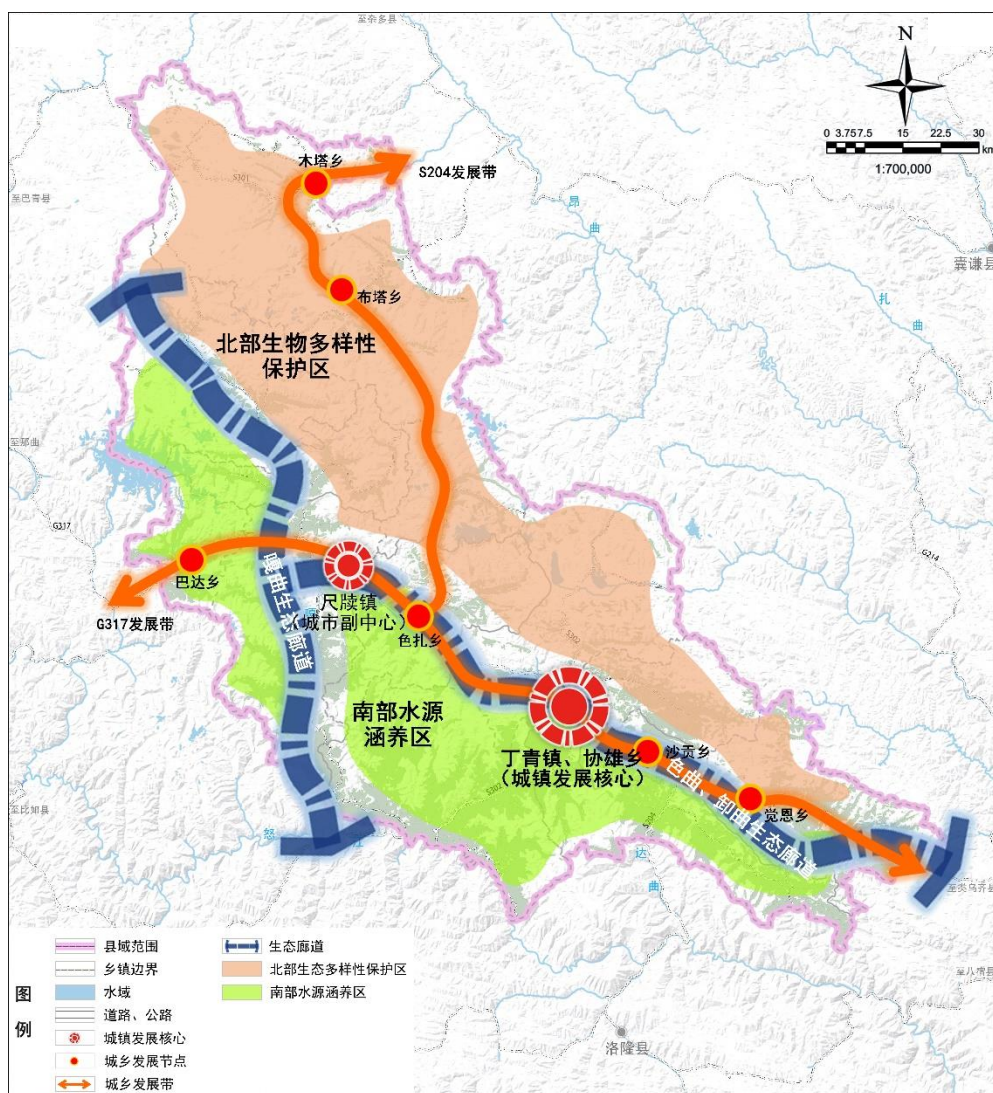
县域中心与副中心城镇

### 两廊

两条人与自然和谐共生走廊

### 两带

G317、S204城乡发展带



## 2.3 三条控制线管控

### 优先划定永久基本农田保护红线

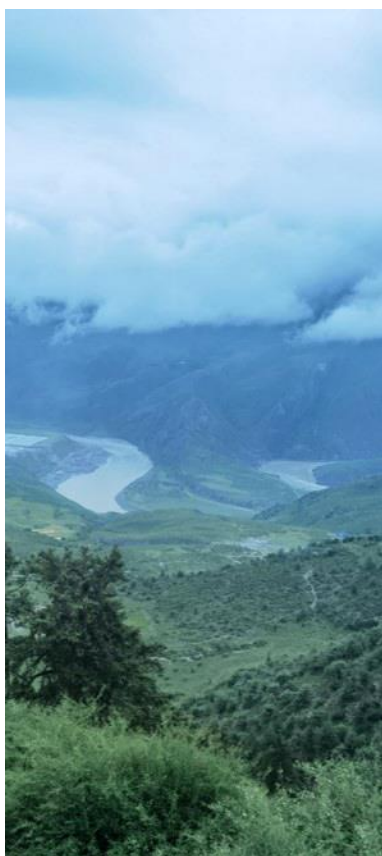
落实最严格的耕地保护制度，将优质耕地划入永久基本农田，严格落实永久基本农田保护任务，保障粮食安全。

### 科学划定生态保护红线

落实生态保护安全，保护县域生态系统稳定性和完整性，将重要生态功能区、自然保护地纳入生态保护红线内。

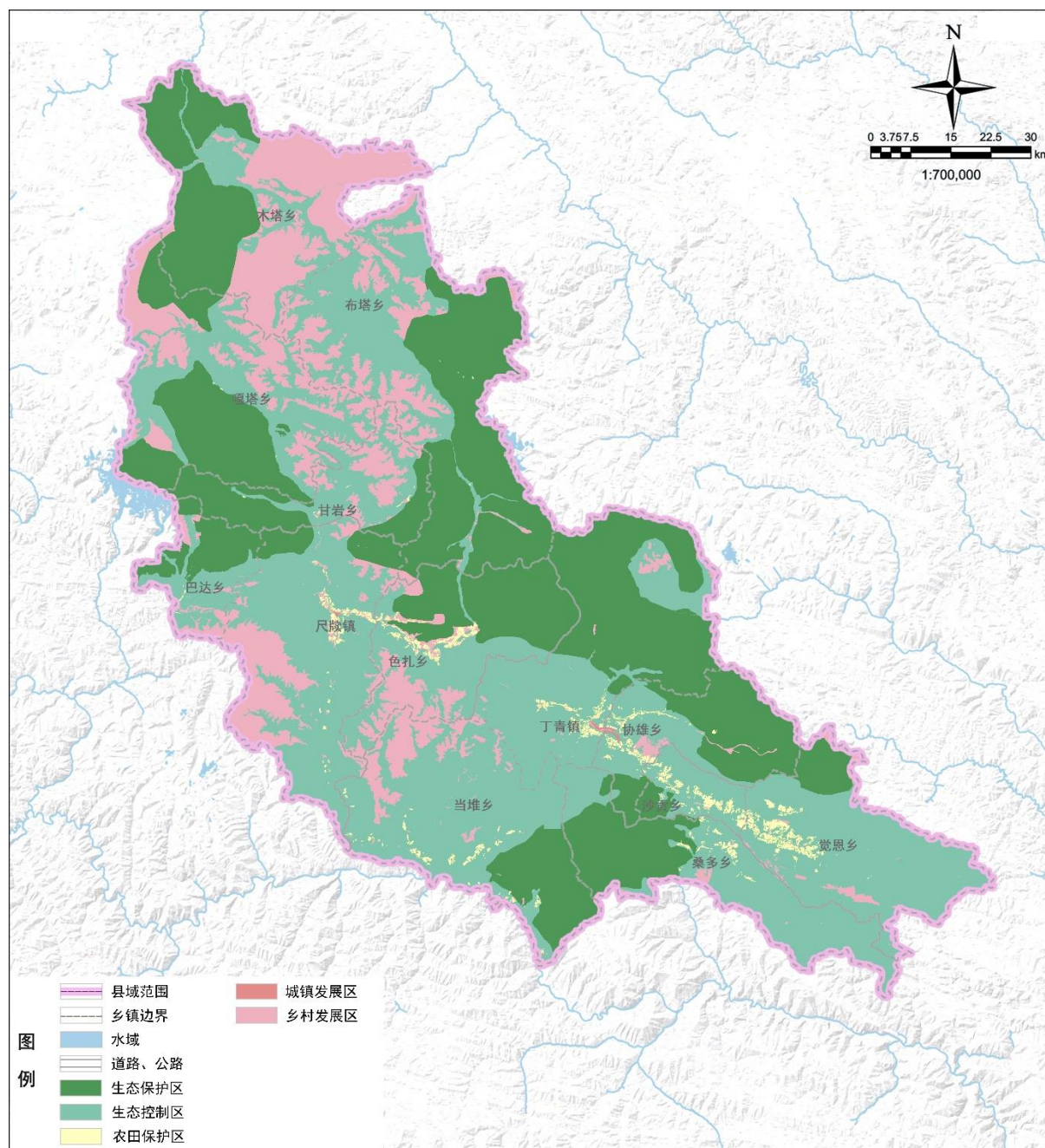
### 集约划定城镇开发边界

严格避让限制性保护控制线，尊重自然地理格局，以空间集约高效发展为导向划定城镇开发边界。



## 2.4 划定规划分区

坚持以国土空间的保护与保留、开发与利用两大管控属性为基础优化配置空间资源，在县域内**形成生态保护区、生态控制区、城镇发展区、农田保护区、乡村发展区5类一级分区。**



# 03 保障农牧空间

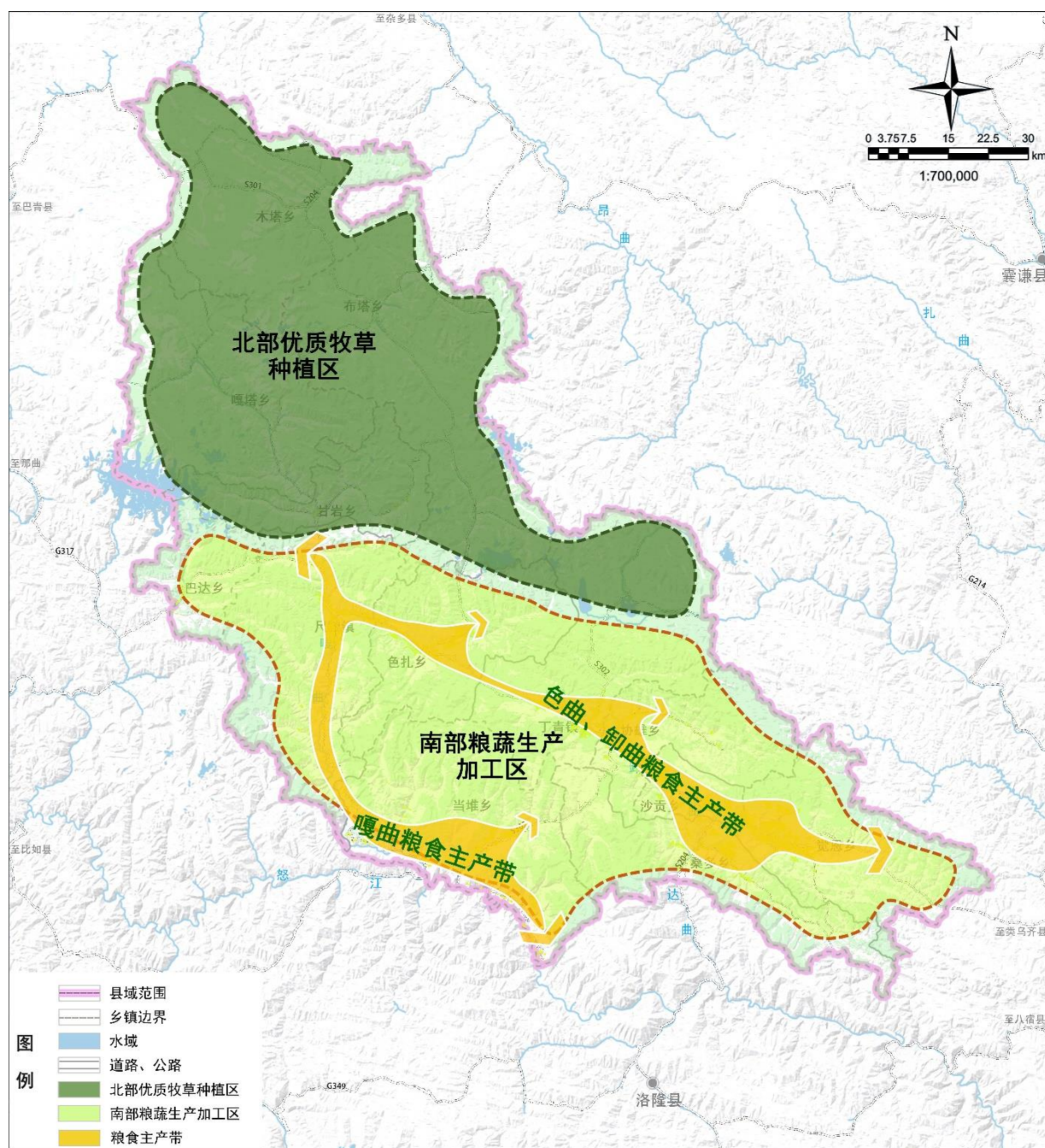
3.1 农牧发展格局

3.2 耕地资源保护



## 3.1 农牧发展格局

引导农牧业发展向优势区域聚集，构建北部高原优质牧草种植区、南部粮蔬生产加工区以及围绕嘎曲、色曲和卸曲发展的粮食主要生产带，**形成“一带两区”的农牧业发展格局。**



## 3.2 耕地资源保护

**坚持最严格的耕地保护制度，严格落实各项耕地管控制度，提升耕地质量，加强耕地后备资源开发**

1

**加强耕地和永久基本农田用途管制**

2

**严格耕地“占补平衡”、实施耕地进出平衡**

3

**加强高标准农田建设，大力提升耕地质量**





# 04 保护生态空间

4.1 生态保护格局

4.2 自然资源保护

4.3 构建自然保护地体系

4.4 生态修复治理



## 4.2 自然资源保护

### 草地资源保护与利用

科学保护与有序开发草地资源。建立健全草地分级保护管理体系和奖补机制，建立草地健康评价体系，监测和控制草地利用；提高居民环保意识，兼顾当地经济发展和草原有效保护。

### 森林资源保护与利用

建立实施整体保护、局部适度利用的林地资源保护利用机制，提升森林生态系统稳定性，持续推进营造林工程和天然林资源保护工程，提高森林生态系统稳定性，探索开展宜林地区乡村绿化工作，积极开展绿化美化行动。

### 水系资源保护与利用

合理开发水资源，稳步推进水生态保护，面向保护中华水塔功能，加强域内河流线性空间保护、湖泊点状空间保护和冰川带状空间保护；严格落实水资源“三条红线”，维护区域水生生物多样性、维持水环境质量。

### 湿地资源保护与利用

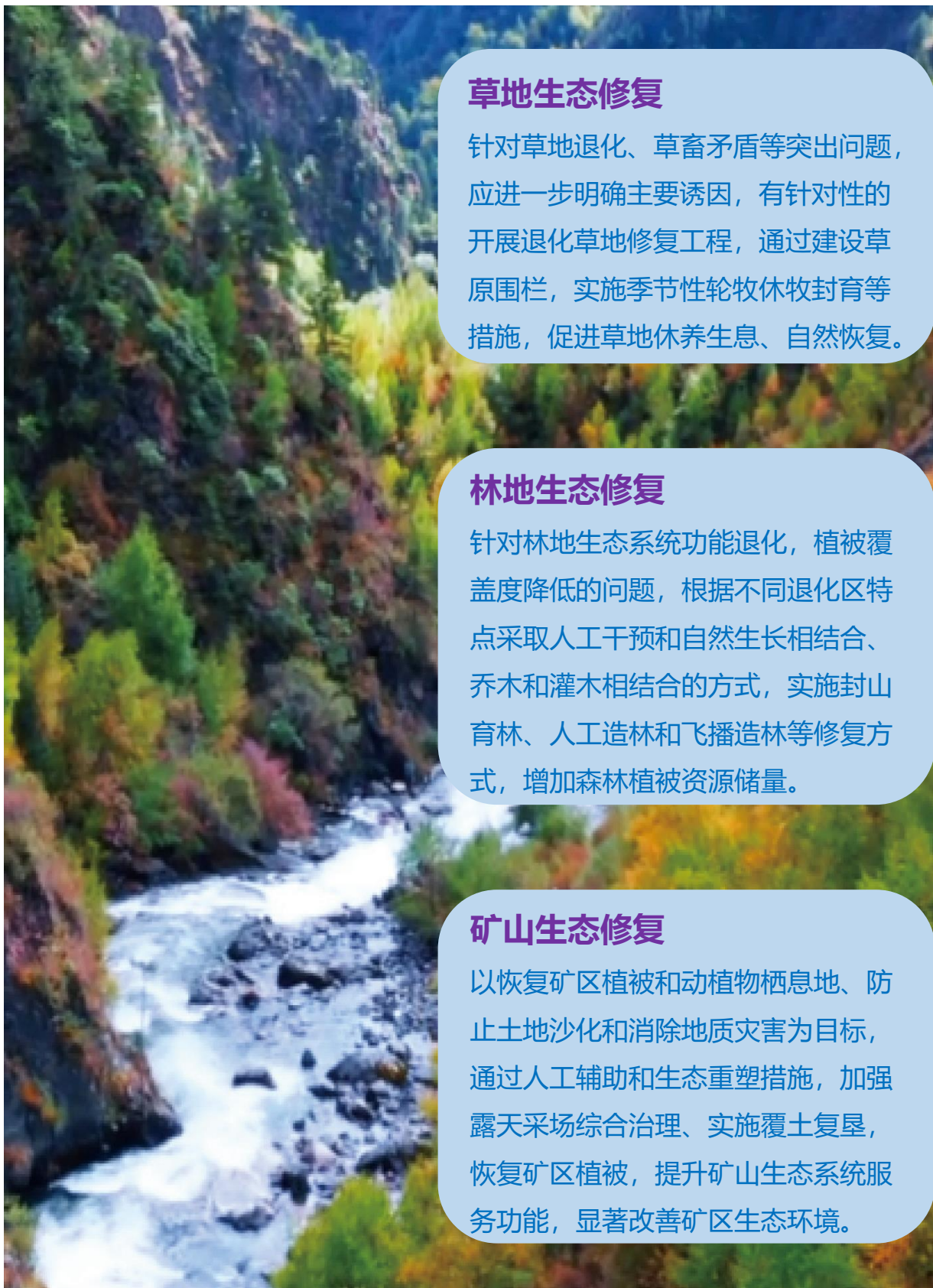
完善全区湿地保护管理体系，建立湿地分级管理体系和湿地用途管控机制，进行分类保护和管控；实施重点湿地保护与修复工程，加强河湖湿地保护与修复，稳步提高高原湿地、江河源头水源涵养能力。

## 4.3 构建自然保护地体系

设立布托湖国家级湿地自然公园及布加岗日自治区级冰川公园，提升保护水平，落实管控要求。



## 4.4 生态修复治理



### 草地生态修复

针对草地退化、草畜矛盾等突出问题，应进一步明确主要诱因，有针对性的开展退化草地修复工程，通过建设草原围栏，实施季节性轮牧休牧封育等措施，促进草地休养生息、自然恢复。

### 林地生态修复

针对林地生态系统功能退化，植被覆盖度降低的问题，根据不同退化区特点采取人工干预和自然生长相结合、乔木和灌木相结合的方式，实施封山育林、人工造林和飞播造林等修复方式，增加森林植被资源储量。

### 矿山生态修复

以恢复矿区植被和动植物栖息地、防止土地沙化和消除地质灾害为目标，通过人工辅助和生态重塑措施，加强露天采场综合治理、实施覆土复垦，恢复矿区植被，提升矿山生态系统服务功能，显著改善矿区生态环境。

# 05 融合城乡发展

5.1 优化城镇体系

5.2 统筹产业布局

5.3 建设宜居城市

5.4 推进乡村振兴

5.5 创建高效共享生活空间



## 5.1 优化城镇体系

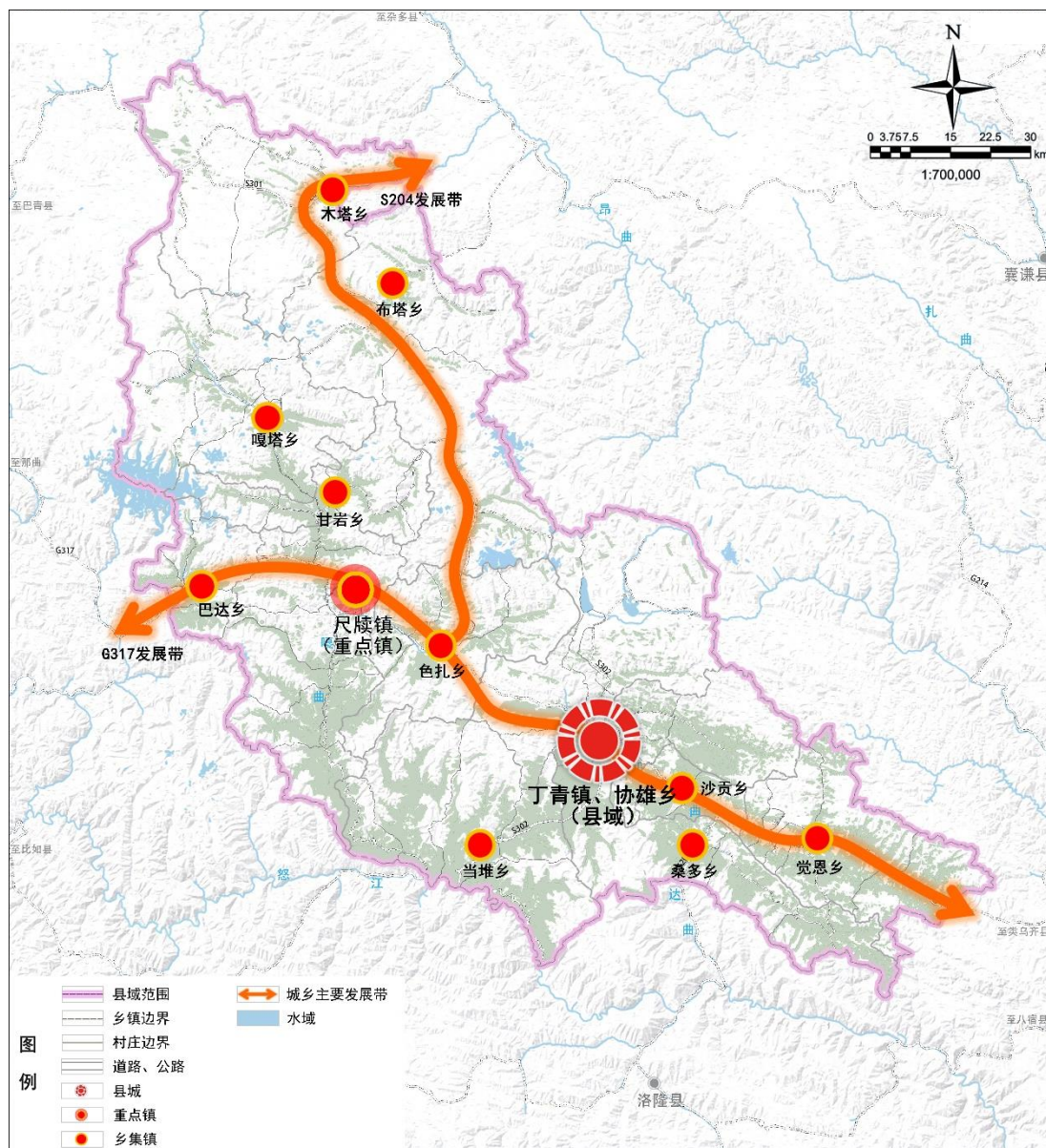
# 构建“一主、一副、两轴、多点”的城乡空间发展格局

“一主”：为县城，是县域发展核心区

“一副”：为尺牍镇区，是县域副中心

“两轴”：为城乡联动发展轴

“多点”：以各乡集镇为中心的特色产业发展节点



## 5.2 统筹产业布局



### 推动清洁能源产业发展

加快县域内清洁能源产业布局，重点推动丁青镇、沙贡乡、觉恩乡光电产业发展。



### 促进绿色矿业发展

保护与开发并举，构建资源节约型与环境友好型社会体系，使矿产资源开发与环境保护协调发展。重点加强对自家浦煤矿、森格日乌铜多金属矿的科学有序开采。



### 提质建设丁青产业园区

打造高原绿色产业基地，大力发展农牧产品深加工、藏药材加工、民族手工业等优势产业，与中心城区、那曲、玉树等地形成产业联动，促进区域发展。



## 5.3 建设宜居城市

以现有城镇建成区为依托，按照“集约节约、优化用地、延续文脉、宜居宜业”总体布局原则，确定未来县城建设空间主要沿宗曲河向东南部拓展。

后续重点完善城市公共职能，提质发展丁青产业园，助力丁青县城成为昌都西北部城市副中心，将县城建设为宜居宜业的现代化产业新区。



## 5.4 推进乡村振兴

围绕“产业兴旺、生态宜居、乡风文明、治理有效、生活富裕”的总体要求，全面推进乡村振兴

### 引导村庄分类发展

按照“城郊融合、集聚提升和保留改善”分类推进村庄发展

### 推进乡村高质量建设

推进一二三产业融合发展，促进农牧民增收；完善基础设施，形成全域覆盖、功能完善、设施齐全的公共服务体系；促进乡村形态与自然环境相协调，加强村庄风貌引导，突出乡土特色和地域特点



## 5.5 创建高效共享生活空间

创建多层次公共服务体系，保障居民**幼有所育、学有所教、病有所医、老有所养**等民生需求

### 城镇社区生活圈

城镇社区生活圈主要服务于县城区和镇区，突出功能复合和空间集聚，以镇区管辖范围为边界，结合居民出行特点和实际需要确定社区生活圈范围，集中配置各类服务功能，包括配置满足居民日常生活所需的健康管理、为老服务、终身教育、文化活动、体育健身、商业服务、行政管理等公共服务设施。

### 乡村社区生活圈

引导与鼓励乡村提升公共服务设施建设标准，并依托乡集镇和行政村集中居民点构建乡集镇和村/组两个社区生活圈层级，统筹布局满足乡村居民日常生活、生产需求的各类服务要素，加强为农服务功能，形成乡村社区生活圈的服务核心。

# 06 彰显风貌魅力

6.1 历史文化保护

6.2 城乡风貌塑造

6.3 旅游发展规划



## 6.1 历史文化保护

### 保护历史文化遗产

加大历史文化遗存保护力度，完善并建立多层次的历史文化保护体系，针对各类历史文化遗存提出系统性保护方案，确定文物保护单位保护范围及管控措施。

### 传承非物质文化遗产

注重非物质文化遗产传承，深入对县域非物质文化遗产进行整理、研究，并提出符合其发展现状及特色的保护方式，加强保护和宣扬彰显民族文化特色的各类非物质文化遗产。



## 6.2 城乡风貌塑造

### 彰显丁青特色魅力，塑造“琼布”丁青

#### 城镇层面风貌塑造

保护和利用丁青县的历史人文和自然资源，在延续历史文脉、彰显地方文化特色的同时，建设高品质、尺度宜人、丰富多彩的现代化城镇，重点加强公共空间的设计，植入当地非物质文化遗产等内容，打造代表地方文化的风貌节点。

#### 乡村层面风貌塑造

强化交通廊道沿线景观风貌的打造。结合特色资源制定发展策略，对特色乡镇的空间发展方向、特色资源保护与利用和未来发展重心做出指引。



## 6.3 旅游发展规划

### 构建“一心两线三圈”的旅游发展格局

#### 一心

丁青镇旅游服务中心

#### 两线

G317史诗人文风情走廊，S204高原特色生态景观走廊

#### 三圈

以“地质观光、户外探险”为主的布迦冰川公园生态圈；

以“宗教朝拜、文化体验”为主的孜珠山非遗生态圈；

以“自然风光、生态休闲”为主的怒江峡谷公园生态圈。



# 07 完善支撑体系

7.1 构建高效便捷的交通网络

7.2 建设安全智能的市政体系

7.3 创建安全韧性的防灾系统





## 7.1 构建高效便捷的交通网络

构建以铁路、高等级公路为主骨架、以普通干线公路为基础、以农村公路为补充的综合立体交通网络，**形成“强干线、重特色、一体化、全覆盖”的现代化综合交通体系。**

### 铁路系统

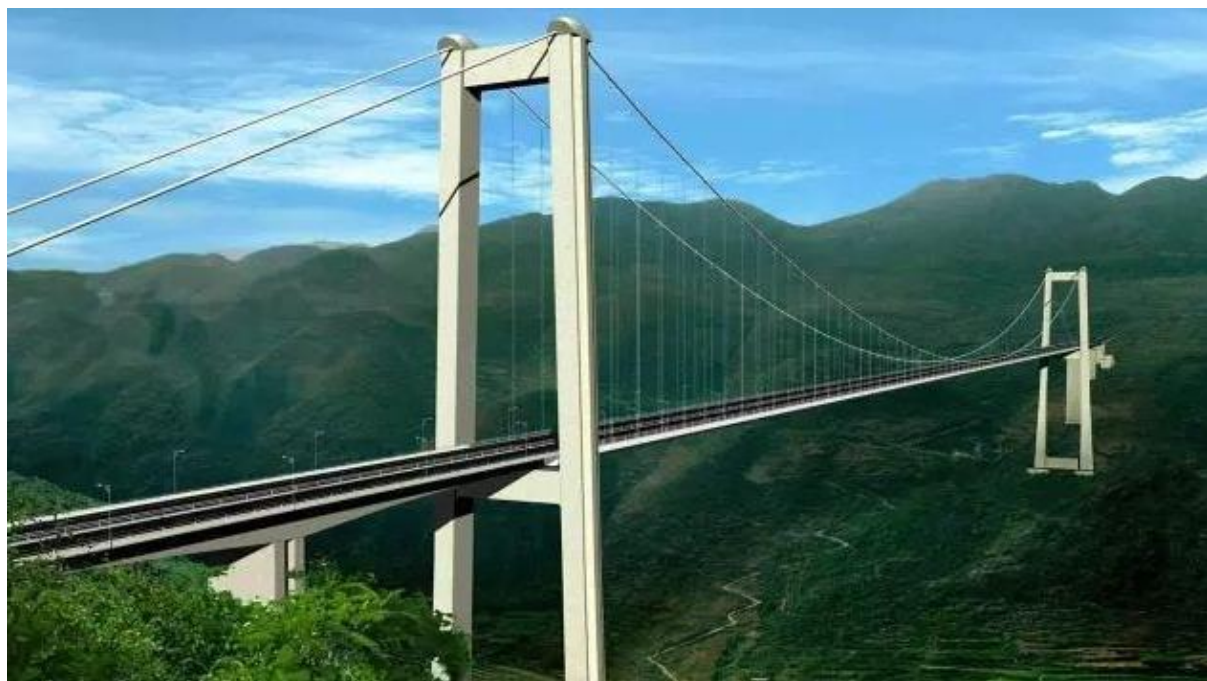
积极开展那曲-昌都铁路前期工作，推进铁路建设。

### 航空系统

新增一处通用机场，提供应急救援、国防维稳、低空旅游等服务。

### 公路系统

新增高等级公路，并完善县域内路网体系，加强与昌都市中心城区、那曲、玉树等地区的联系，融入区域立体交通网络。



## 7.2 建设安全智能的市政体系

### 安全高效的水系统

提升城乡供水安全保障能力，强化污水处理再生利用。至2035年，县城及重点镇集中供水普及率达100%，一般乡集镇不低于95%，村庄不低于90%，城镇污水集中处理率达到100%，污水再生利用达到15%。

### 绿色低碳的能源系统

因地制宜推进光伏、风电、水电发展，提升县域可再生电源建设；优先发展液化石油气等清洁能源，根据市场需求扩大现状储配气站规模；推进供热系统多元化发展，满足居民供热需求。

### 安全智能的信息系统

加快建设信息化基础设施，布局新一代5G通信网络，广泛应用云计算、大数据、物联网、移动互联网等新一代信息技术，实现与全市通信设施共建共享。

### 清洁高效的环卫系统

按照城乡统筹发展要求，在全县范围内积极推行垃圾“村收集、乡（镇）转运、县处理”运作模式，实现生活垃圾“减量化、资源化、无害化”处理。生活垃圾处置采取焚烧为主，堆肥发酵、卫生填埋相结合，综合利用。规划到2035年，城镇垃圾无害化处理率达到100%，农村垃圾无害化处理率达到95%。

## 7.3 创建安全韧性的防灾系统

### 加强城市防灾减灾能力，建设综合应急系统

优化防灾设施布局，适度提高城市防灾设施建设标准，形成分级合理的防灾空间设施网络，依托干线公路网和城市主干道网，建设疏散救援通道。建立安全可靠高效的城镇生命线系统和应急供水、应急供电、应急供气、广播通信设施，完善基础设施系统的灾后应急系统。

### 完善防洪减灾体系，提高县域防洪防涝能力

县城按30年一遇防洪标准设防，重点镇按20年一遇防洪标准设防，一般乡集镇和村庄按10年一遇防洪标准设防。完善防洪应急保障体系，实现由控制洪水向洪水管理转变。加强防洪预测、预警通讯、指挥系统的建设，完善防洪应急措施。

### 加强军事设施保护，提升人防工程建设

推动人防工程军民融合式发展。公路、铁路、通信网络、仓储物流等基础设施落实人防要求，战备公路、地下人防工程设施等兼具民用功能。人防工程建设应符合《人民防空工程战术技术要求》《城市居住区人民防空工程规划规范》和《西藏自治区实施〈中华人民共和国人民防空法〉办法》等要求。

### 抗震防灾与地质灾害防治

县域按照地震烈度Ⅷ度设防，新建、扩建、改建工程必须达到抗震设防要求。城市重要建筑物、生命线工程应提高1度设防。重大工程应根据地震安全性评估，采取高于一般建设工程的抗震设防要求进行设防。

### 构建全域消防救援防控体系

建立完善的城镇消防救援体系，调整优化城镇消防安全布局，保障消防供水安全，布局县城和尺牍镇消防站，发挥消防体系在综合防灾救援体系中的重要作用。消防站无法覆盖的一般镇、20名僧侣以上的寺庙和偏远村庄应建设志愿消防队，并配备必要的消防装备。建立航空消防取水点，为森林草原高火险、中火险区购置火场侦察无人机设备。

# 08 强化实施保障

8.1 完善规划编制体系

8.2 构建规划传导体系

8.3 保障近期实施规划

8.4 加强规划实施管理

## 8.1 完善规划编制体系

构建“二级三类”国土空间规划体系。本县国土空间规划划分为县、乡镇二级总体规划、专项规划和详细规划三类。总体规划包括县级和乡镇级国土空间总体规划。上级总体规划要对下级总体规划、详细规划、相关专项规划明确约束性指标和刚性管控要求，实现规划有效管控和传导。坚持“多规合一”，不得在国土空间规划体系之外另设或编制其他空间规划。

## 8.2 构建规划传导体系

按照总体规划向各乡（镇）总体规划传导、总体规划向专项规划传导、总体规划向详细规划传导的基本体系，将涉及的安全底线、空间结构等方面内容作为规划强制性内容并制定相应管控措施，各层次规划、各类城乡建设行为及项目审批都应落实相应管控要求。

## 8.3 保障近期实施规划

以重点任务、重点项目为抓手，逐层分解国土空间总体规划的目标、指标、规划实施重点及要求，形成近期建设项目库，统筹推动规划意图的逐层传导和有序实施，引领国土空间开发、保护与利用工作的扎实推进。

## 8.4 国土空间“一张图”实施监督体系

以国土空间基础信息平台为基础，构建国土空间规划“一张图”实施监督信息系统，服务于国土空间规划工作全过程，为国土空间规划编制、审批、修改和实施监督全周期管理提供信息化支撑。“一张图”实施监督信息系统为昌都市统建、市县（区）共用，实现两级各类成果数据统一汇交与集中管理，并制定系统动态运行和维护管理机制，确保系统正常有序运行，为规范规划成果质量、提高规划审查效率、提升规划管理服务效能、加强规划实施管控、实现自然资源监测预警提供技术支撑。

### 公众意见提交途径

电子邮箱：xiaoduandecdch@126.com

邮寄地址：西藏自治区昌都市丁青县政府二号办公楼三楼自然资源局

邮编：0895855700

( 邮件标题或信封封面请注明“丁青县国土空间规划意见建议”字样 )